

事業推進の心 仮設労働安全新生プラン

陽のあたる安全文化の創造

もうよそよ 第2号 ヒューマンエラーの他人影響 緊急避難で逃げだすあわて 必死で戦う 必死で戦う 必死で戦う 必死で戦う

ACCESS新聞

Alliance Cooperation of Construction Equipment & Scaffolding for Safety

Vol.9

編集・発行人 松本邦宏
発行所 全国建設安全事業協同組合
〒103-0001 東京都中央区日本橋小伝馬町15-18(日本橋SKビル5F)
TEL.03-3639-0640 FAX.03-3639-0640
Eメール:info@kasetanzen.or.jp

北関東支部 〒060-0807 札幌市北区北7条西4-1-2(札幌丸ビル6F) 電話(011)738-0641 FAX(011)738-0640
東北支部 〒984-0816 仙台市青葉区西原1-3-24(大和ビル2F) 電話(022)716-6710 FAX(022)716-6710
関東支部 〒103-0001 東京都中央区日本橋小伝馬町15-18(日本橋SKビル5F) 電話(03)3639-1571 FAX(03)3639-3989
北関東支部 〒460-0258 名古屋市中区東3-28-21(旭ビル3F) 電話(052)242-7851 FAX(052)242-7851
中部支部 〒530-0012 大阪市北区芝田1-4-14(芝田ビル8F) 電話(06)4802-3071 FAX(06)4802-3071
中国支部 〒730-0017 広島市中区中區町5-21(広島生命広島ビル5F) 電話(082)511-2051 FAX(082)227-2720
四国支部 〒760-0655 高松市東光通2-2-15(ダイヤビル7F) 電話(087)812-0131 FAX(087)812-0131
九州支部 〒812-0011 福岡市博多区博多駅前4-10-13(栄ビル3F) 電話(092)472-7000 FAX(092)472-7100

今年2月27日、英国政府は「建設安全サミット」を開催し、フレスコット副首相、建設大臣外相、労働安全局(LOSH)などの政府幹部と、建設業者も参加した。その内容は建設技術者向け専門紙NICEが発表した建設安全関係のアンケート調査の結果も公表された。

建設安全サミットの主催は、英国では昨年のクリスマス前までの半年間で建設事故死者が2000人となり、前年より増加していることが懸念され、政府が組織した。



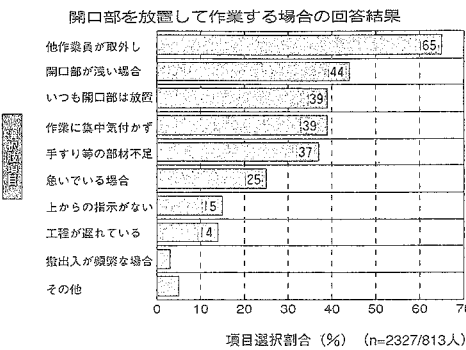
この死亡事故は、工事現場に建設業者不足が原因とされている。英国では昨年、建設現場労働安全が成立した。これまでに死者が1000人以上、負傷者が2000人以上と、建設現場は危険な場所である。英国は労働安全法が厳格であるが、建設現場では安全文化の創造が重要である。英国政府は昨年6月、労働安全法を改正し、建設現場の安全文化の創造を促進する。また、建設現場の安全文化の創造を促進するためのキャンペーンを始める。

仮設安全生時評

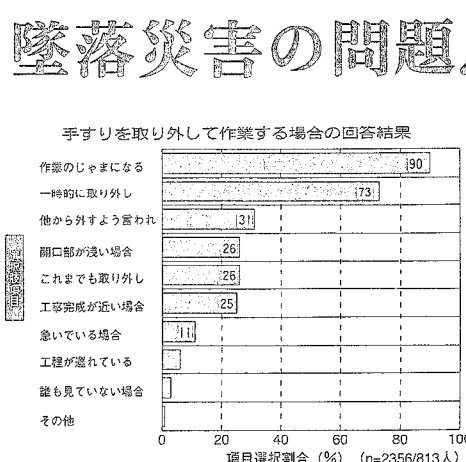
今年2月27日、英国政府は「建設安全サミット」を開催し、フレスコット副首相、建設大臣外相、労働安全局(LOSH)などの政府幹部と、建設業者も参加した。その内容は建設技術者向け専門紙NICEが発表した建設安全関係のアンケート調査の結果も公表された。

建設安全サミットの主催は、英国では昨年のクリスマス前までの半年間で建設事故死者が2000人となり、前年より増加していることが懸念され、政府が組織した。

この死亡事故は、工事現場に建設業者不足が原因とされている。英国では昨年、建設現場労働安全が成立した。これまでに死者が1000人以上、負傷者が2000人以上と、建設現場は危険な場所である。英国は労働安全法が厳格であるが、建設現場では安全文化の創造が重要である。英国政府は昨年6月、労働安全法を改正し、建設現場の安全文化の創造を促進する。また、建設現場の安全文化の創造を促進するためのキャンペーンを始める。

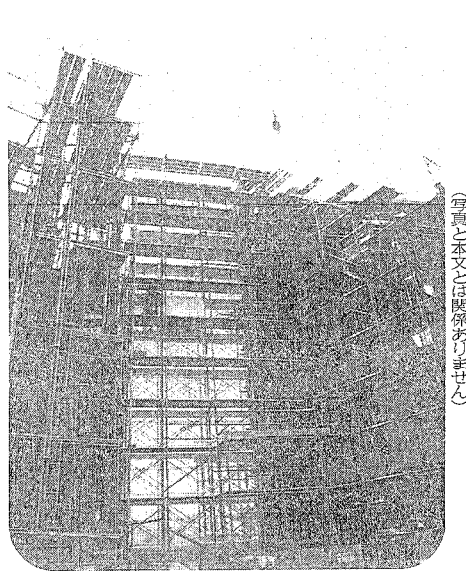


独立行政法人の建設安全研究所と大阪大学人間科学部共同で、建設労働災害の可能性のある現場を調査し、作業する人の特性を調査したアンケート結果をまとめた。アンケートは、これからの事例分析、作業員に対するトレーニングなどを通じて、建設現場の安全文化の創造を促進する。また、建設現場の安全文化の創造を促進するためのキャンペーンを始める。



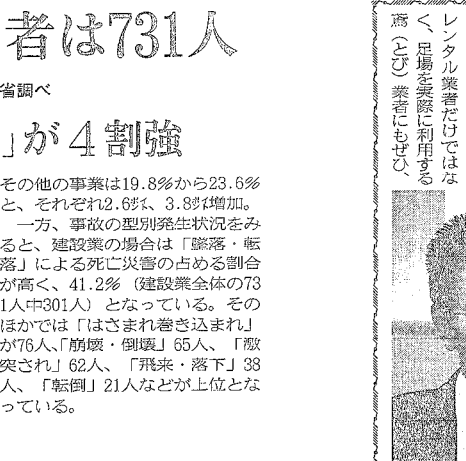
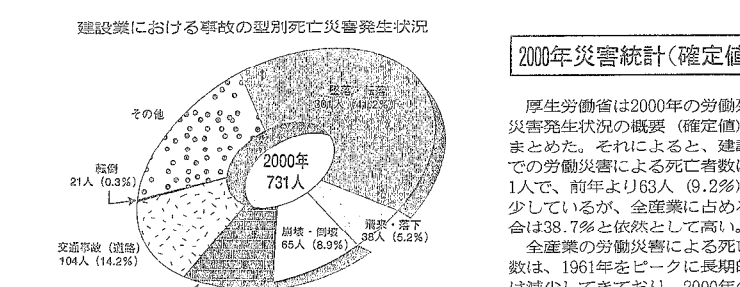
産業安全研、阪大がアンケート

建設現場での死亡労働災害の約4割が「落下」であり、その約10%は「人的要因」による。建設現場での死亡労働災害の約4割が「落下」であり、その約10%は「人的要因」による。建設現場での死亡労働災害の約4割が「落下」であり、その約10%は「人的要因」による。建設現場での死亡労働災害の約4割が「落下」であり、その約10%は「人的要因」による。



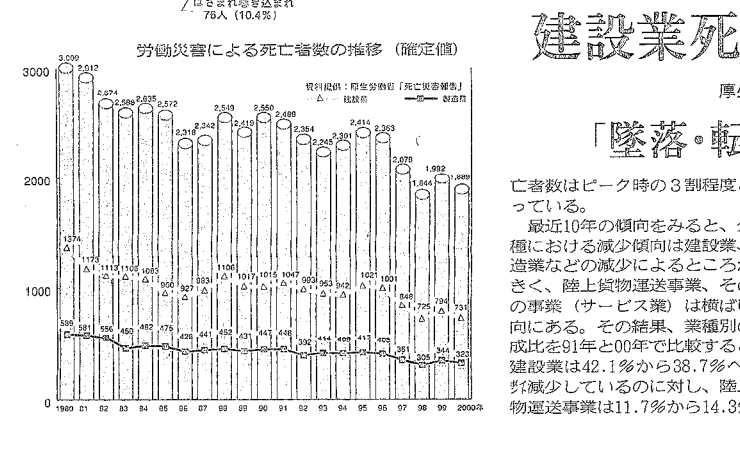
「連絡不徹底」など12項目設問

建設現場での死亡労働災害の約4割が「落下」であり、その約10%は「人的要因」による。建設現場での死亡労働災害の約4割が「落下」であり、その約10%は「人的要因」による。建設現場での死亡労働災害の約4割が「落下」であり、その約10%は「人的要因」による。



足場点検に鷹の参画を

全国建設安全事業協同組合 関東支部長 杉山 信夫さん
杉山代表取締役社長 杉山 信夫さん
若くし風貌を持ち、強き鷹の参画を促す。建設現場での死亡労働災害の約4割が「落下」であり、その約10%は「人的要因」による。建設現場での死亡労働災害の約4割が「落下」であり、その約10%は「人的要因」による。



建設業死亡者は731人

「墜落・転落」が4割強
建設業での労働災害による死亡者数は731人で、前年より63人(9.2%)減少しているが、全産業に占める割合は38.7%と依然として高い。全産業の労働災害による死亡者数は、1961年をピークに長期的には減少してきており、2000年の死亡者数はピーク時の3割程度となっている。

本・支部・支所の役割分担明確に

建設現場での死亡労働災害の約4割が「落下」であり、その約10%は「人的要因」による。建設現場での死亡労働災害の約4割が「落下」であり、その約10%は「人的要因」による。建設現場での死亡労働災害の約4割が「落下」であり、その約10%は「人的要因」による。

「世紀をこえて「安全第一」めざそう職場の危険ゼロ」

建設現場での死亡労働災害の約4割が「落下」であり、その約10%は「人的要因」による。建設現場での死亡労働災害の約4割が「落下」であり、その約10%は「人的要因」による。建設現場での死亡労働災害の約4割が「落下」であり、その約10%は「人的要因」による。

全国安全週間のスローガン決定

厚生労働省から
建設現場での死亡労働災害の約4割が「落下」であり、その約10%は「人的要因」による。建設現場での死亡労働災害の約4割が「落下」であり、その約10%は「人的要因」による。建設現場での死亡労働災害の約4割が「落下」であり、その約10%は「人的要因」による。

支所の行事予定

月	日	行事内容
5月	16日	中国支部土木部会
5月	17日	関東支部会
5月	18日	近畿支部養生分科会
5月	21日	関東支部オーナー社長会・懇親会
5月	22日	近畿支部一般仮設・型枠・支保工分科会
6月	1日	東北支部安全監理者実務研修会
6月	7,8日	近畿支部仮設安全監理者講習会(型枠・支保工)
6月	11日	北陸支部合同役員会
6月	15日	近畿支部養生分科会
6月	20日	近畿支部一般仮設・型枠・支保工分科会

ホームページを一新

建設現場での死亡労働災害の約4割が「落下」であり、その約10%は「人的要因」による。建設現場での死亡労働災害の約4割が「落下」であり、その約10%は「人的要因」による。建設現場での死亡労働災害の約4割が「落下」であり、その約10%は「人的要因」による。